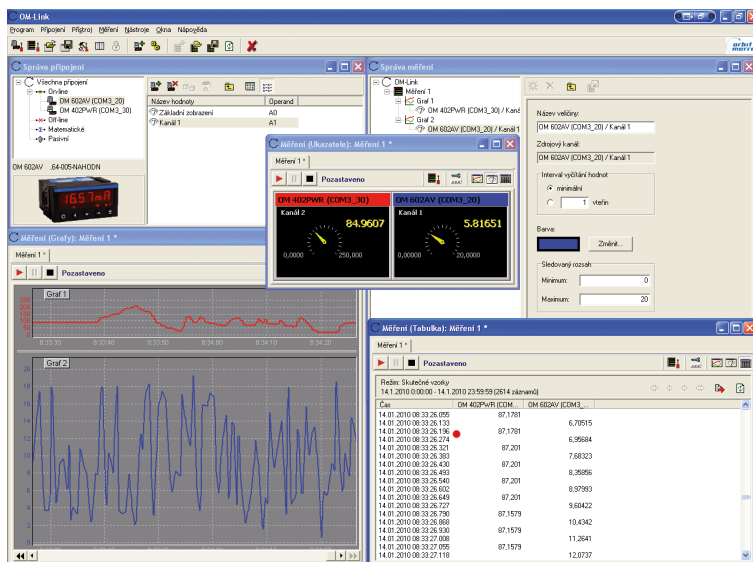
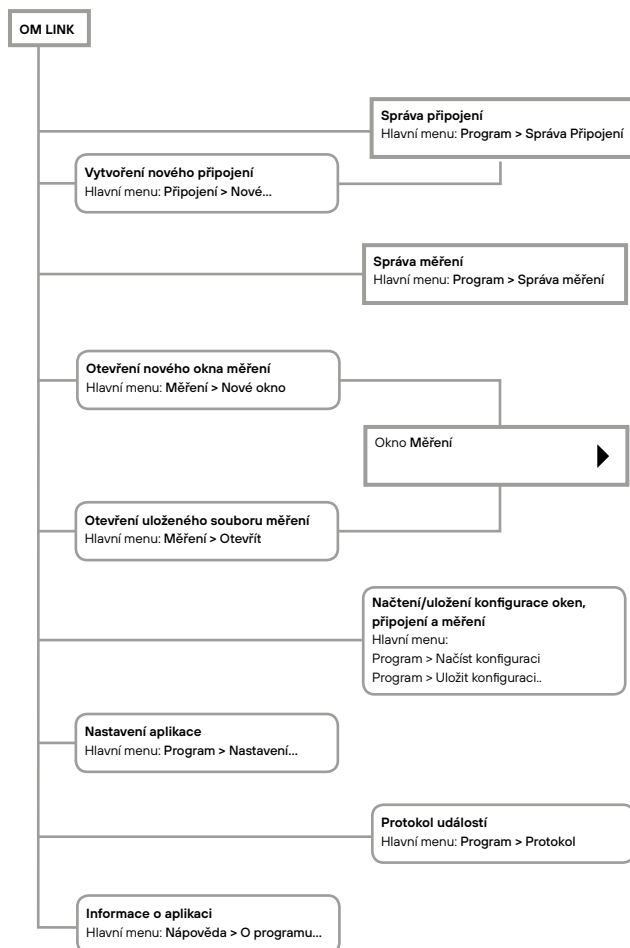




Program OM Link je určený pro snadné nastavování, ovládání, upgrade firmware přístrojů i převodníků a vizualizaci měřícího procesu.

U přístrojů ORBIT MERRET je rozhraní OM Link ve standardní výbavě. K připojení do PC přes USB je nutný kabel OML. Měkteré typy přístrojů mají micro USB konektor.

Program lze použít k nastavování (pro 1 přístroj je zdarma) nebo sběr dat v on-line připojení přes linku RS 485.



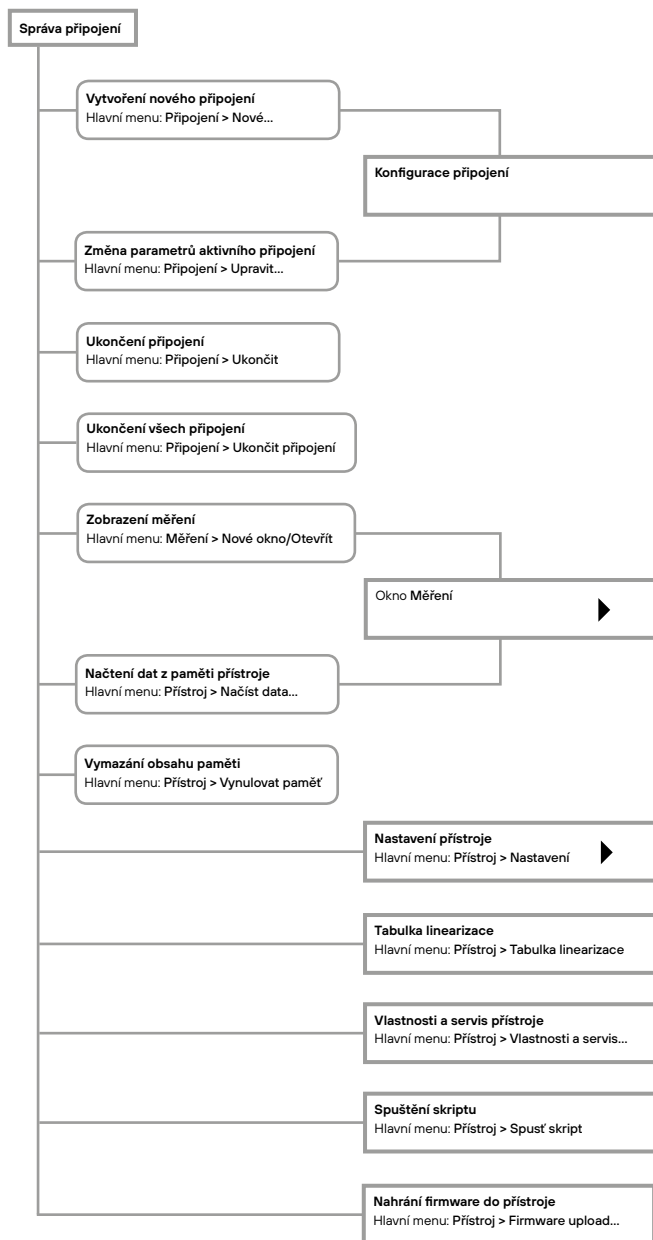
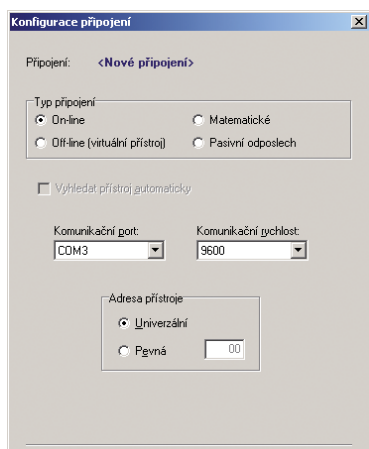
SPRÁVA PŘIPOJENÍ

Správa připojení umožňuje vytváření a rušení připojení, poskytuje jejich seznam rozdělený dle typu, s uvedením základních parametrů a měřitelných hodnot (kanálů), a slouží jako výchozí místo pro spuštění měření, nastavení přístrojů OM, zobrazování jejich vlastností atd.

Připojení je klíčovou entitou aplikace OM Link – představuje fyzické nebo virtuální spojení s přístroji OM a je základním objektem většiny funkcí aplikace.

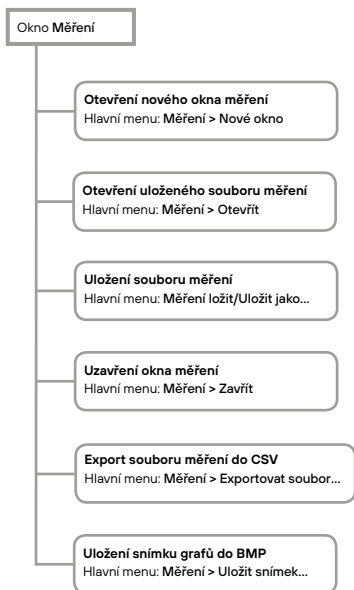
Typy připojení:

- **On-line**, představuje fyzické spojení s přístrojem OM
- **Off-line**, slouží k zobrazení menu přístroje a jeho přednastavení pro pozdější použití v on-line režimu
- **Matematické**, představuje matematickou operaci nad měřenými hodnotami z jiných připojení (on-line)
- **Pasivní odposlech**, slouží pro analýzu komunikace probíhající v autonomních měřících systémech



SPRÁVA MĚŘENÍ

Správa měření umožňuje vytváření a rušení souborů měření, grafů a jednotlivých hodnot, poskytují jejich strukturovaný přehled a umožňuje měnit parametry grafů a hodnot.



OKNO MĚŘENÍ

Okno Měření je pohledem na historický i aktuální průběh měření určitých veličin a jejich skupin. Okno poskytuje tři možné režimy pohledu na měřená data:

1) grafy - zobrazují historický průběh měření ve volitelném časovém rozsahu.

Pomocí ovládacího panelu v tomto režimu lze posouvat zobrazené časové období, měnit zobrazený časový rozsah (od 1 vteřiny do 15 dnů), a nastavovat další parametry zobrazení grafů (názevy, datum v časové ose).

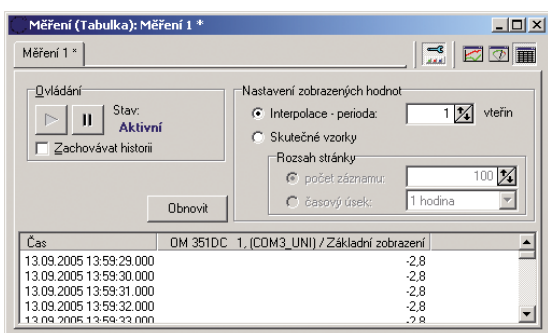
2) ukazatele - zobrazují aktuální hodnoty měřených veličin.

3) tabulka - zobrazuje historický průběh měření v tabulkové číselné formě.

Pomocí ovládacího panelu v tomto režimu lze přepínat mezi zobrazením interpolovaných hodnot v určitých časových krocích a zobrazením skutečně naměřených vzorků hodnot.

V režimu grafů a tabulky lze dále pozastavovat běžící měření a znovu je spouštět.

Přitom lze též specifikovat, zdali se při znovuspuštění měření zachová dřívější průběh (historie) a měření se naváže, nebo zda bude měření zahájeno znovu a historie zrušena.



Hodnoty z přístroje lze do měření přidávat např. ze Správy připojení výběrem určitého kanálu přístroje z on-line připojení (příp. matematického, nebo připojení typu pasivní odposlech) a přetažením do okna měření. Tímto způsobem lze též nové hodnoty (veličiny) začleňovat do již existujících grafů (v případě režimu grafů), tzn. dvě veličiny v jednom grafu se společným měřítkem a časovou osou.

Strukturalizaci veličin a grafů a změnu jejich parametrů (názyvy, rozsahy, barvy) lze dále provádět ve Správě měření.

NASTAVENÍ PŘÍSTROJE

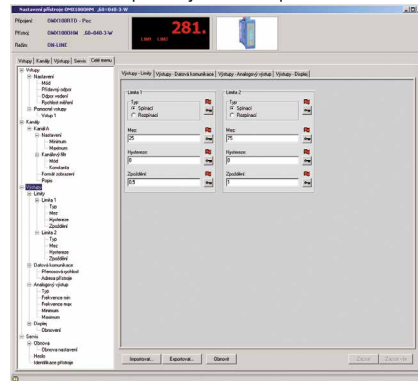
Jednou z hlavních vlastností programu OM Link je možnost pohodlného nastavování přístrojů přímo z Vašeho počítače.

- nastavení hodnot a parametrů přístroje
- přehled celého nastavovacího menu (PROFI/LIGHT/USER)
- vlastní konfigurace celého menu
- export a import nastavení přístroje

Nastavovat lze všechny existující položky, i ty které jsou v přístroji nepřístupné nebo blokované.

U většiny položek v menu přístroje lze nastavit jejich atribut pro „USER menu“ (vidět/měnit/skryt) a navíc odstranit nebo přidat jakoukoliv položku z „LIGHT menu“. Tak lze případně sestavit zákaznické menu přístroje pro danou aplikaci a úroveň znalostí obsluhy, s tím že je navíc možné u max. 10 položek zvolit i jejich pořadí.

Každé nastavení menu přístroje lze uložit do souboru a použít pro konfiguraci dalších přístrojů. Výhodou je i možnost poslání kompletního menu přes e-mail k technické pomoci přímo výrobci.



Ve vlastnostech a servisu získáte kompletní informace o přístroji.

